

Klaipėdos rajono  
savivaldybės meras

Gauta

2016-08-05

14-1443

## KLAIPĖDOS RAJONO SAVIVALDYBĖS ADMINISTRACIJA

Biudžetinė įstaiga, Klaipėdos g. 2, LT-96130 Gargždai,  
tel. (8 46) 45 25 45, faks. (8 46) 47 20 05, el. p. [savivaldybe@klaipedos-r.lt](mailto:savivaldybe@klaipedos-r.lt), [www.klaipedos-r.lt](http://www.klaipedos-r.lt).  
Duomenys kaupiami ir saugomi Juridinių asmenų registre, kodas 188773688

Klaipėdos rajono savivaldybės tarybai

2016-08-05 Nr. (5.1.94) - A5-1425

### DĖL INFORMACIJOS APIE KLAIPĖDOS RAJONO ŽMONIŲ UŽKREČIAMŲJŲ LIGŲ PROFILAKTIKOS IR KONTROLĖS ORGANIZACINIŲ PRIEMONIŲ 2015 M. PLANO VYKDYMĄ PATEIKIMO

Vadovaudamasis Lietuvos Respublikos žmonių užkrečiamųjų ligų profilaktikos ir kontrolės įstatymo 26 straipsnio 1 dalies 1 punktu, teikiu ataskaitą apie Klaipėdos rajono žmonių užkrečiamųjų ligų profilaktikos ir kontrolės organizacinių priemonių 2015 m. plano, patvirtinto Klaipėdos rajono savivaldybės administracijos direktoriaus 2015 m. kovo 6 d. įsakymu Nr. AV-469 „Dėl Klaipėdos rajono žmonių užkrečiamųjų ligų profilaktikos ir kontrolės 2015 m. priemonių plano patvirtinimo“, įgyvendinimą.

PRIDEDAMA. Informacija apie Klaipėdos rajono žmonių užkrečiamųjų ligų profilaktikos ir kontrolės organizacinių priemonių 2015 m. plano vykdymą, 6 lapai.

Direktorius

Sigitas Karbauskas

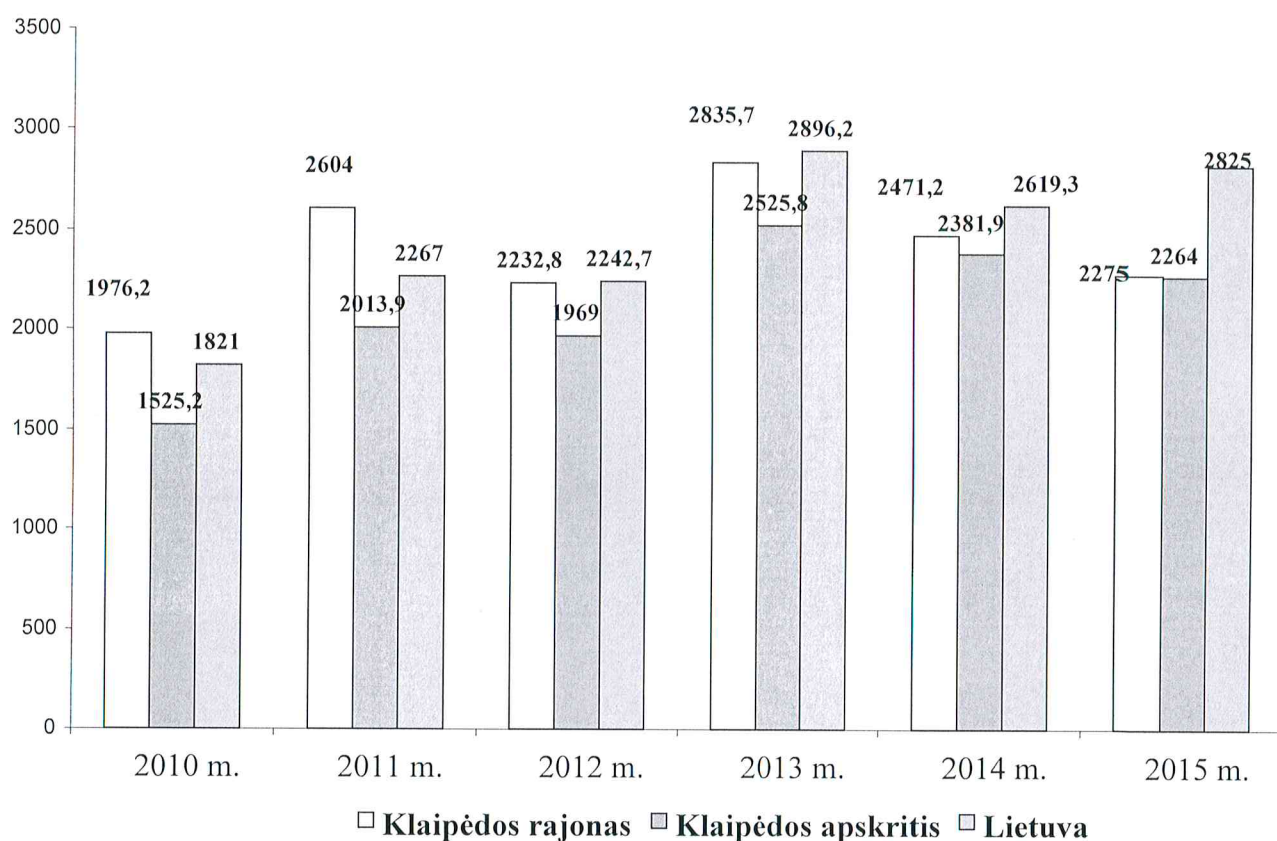
V. Turauskytė, tel. (8 46) 452 067, el. paštas [viktorija.turauskyte@klaipedos-r.lt](mailto:viktorija.turauskyte@klaipedos-r.lt)

## KLAIPĖDOS RAJONO SAVIVALDYBĖS ADMINISTRACIJA

### INFORMACIJA APIE KLAIPĖDOS RAJONO ŽMONIŲ UŽKREČIAMŲJŲ LIGŲ PROFILAKTIKOS IR KONTROLĖS ORGANIZACINIŲ PRIEMONIŲ 2015 M. PLANO VYKDYMĄ

#### I. KLAIPĖDOS RAJONO GYVENTOJŲ SERGAMUMAS UŽKREČIAMOSIOMIS LIGOMIS 2015 METAIS

Bendro sergamumo užkrečiamomis ligomis tendencijos 10 000 tūkstančių gyventojų pateiktos 1 paveiksle.

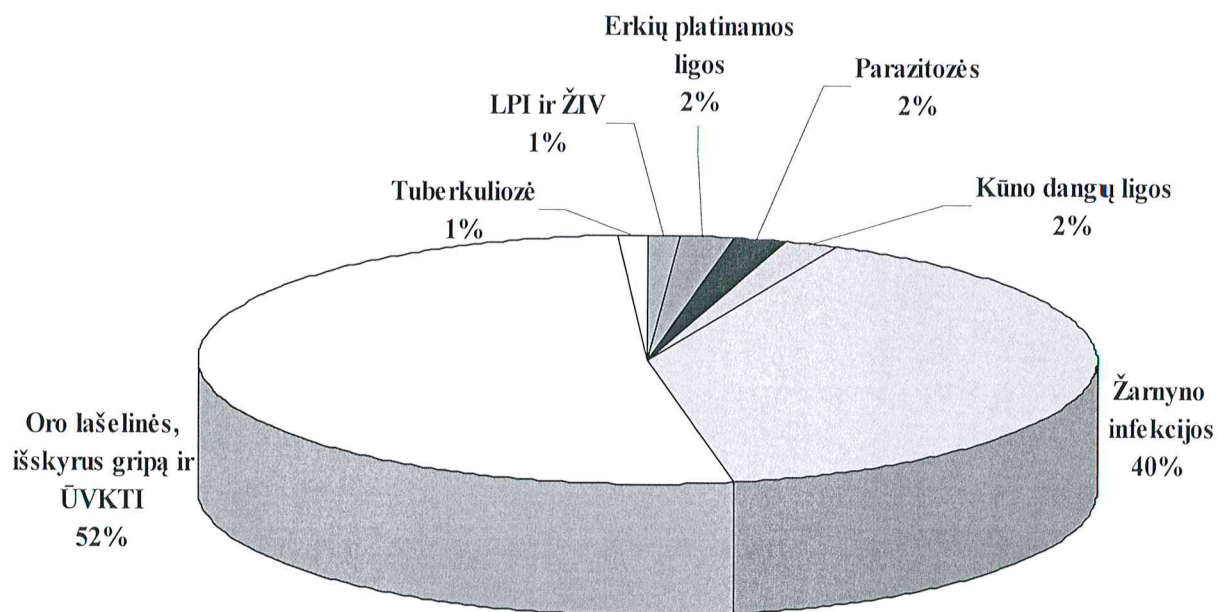


**1 pav. Sergamumo užkrečiamosiomis ligomis dinamika Lietuvoje, Klaipėdos apskrityje  
ir Klaipėdos rajone 2010-2015 metais**

Klaipėdos rajono gyventojų sergamumas užkrečiamosiomis ligomis nuo 2010 m. iki 2014 m. buvo didesnis nei Klaipėdos apskrities gyventojų, tačiau nuo 2013 m. sergamumas mažėja ir 2015 m. rodiklis beveik toks pat, kaip ir Klaipėdos apskrities. Praėjusiais metais bendras sirgusiųjų užkrečiamosiomis ligomis skaičius, lyginant su 2014 m., nežymiai sumažėjo – 862 atvejais (atitinkamai nuo 12 885 iki 12 023 atvejų).

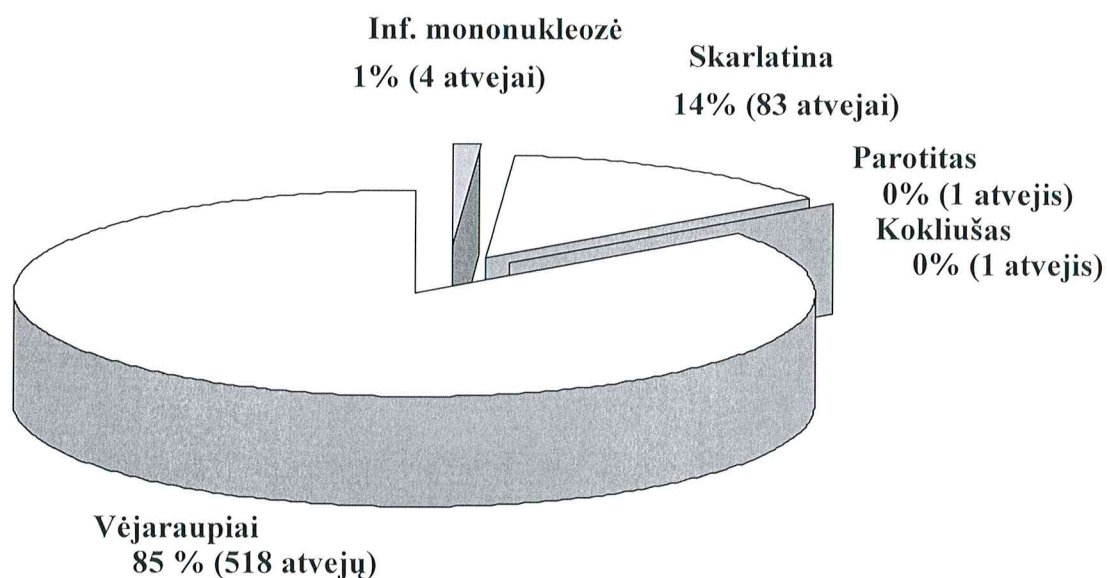
Per pastaruosius dešimt metų sumažėjo sergamumas skiepais valdomomis ligomis: tymais, raudonuke, parotitu. Jau daugelį metų neregistruojami susirgimai įgimtu raudonukės sindromu, naujagimių stablige, difterija.

Sergamumo struktūra užkrečiamosiomis ligomis Klaipėdos rajone 2015 metais pateikta 2 paveiksle.



2 pav. Sergamumo struktūra užkrečiamosiomis ligomis Klaipėdos rajone 2015 metais

**Oro lašelinės ligos, išskyrus gripą ir ūmines viršutinių kvėpavimo takų infekcijas** (toliau – ŪVKTI), sudaro didžiausią dalį užkrečiamųjų ligų struktūroje. Iš oro lašelinėmis būdu plintančių ligų daugiausia buvo vėjaraupių atvejų – 518 (2014 m. – 385) ir skarlatinos atvejų – 83 (2014 m. – 106). Didžiausias sergamumas šiomis ligomis stebimas todėl, kad nuo skarlatinos nėra vakcinų, o nuo vėjaraupių pasiskiepijusi tik nedidelė dalis gyventojų: 2015 m. – 6 vaikai ir 1 suaugęs asmuo. 2015 m. vėjaraupiais sirgo 513 vaikų ir 5 suaugę asmenys.



3 pav. Sergamumo per orą plintančių ligų (be gripo ir ŪVKTI) Klaipėdos rajone 2015 m. struktūra



**Gripas ir ŪVKTI.** 2015 metais bendras sirgusiųjų gripu skaičius, lyginant su 2014 m., padidėjo nuo 97 iki 288 atvejų, o sirgusiųjų ūmiomis viršutinių kvėpavimo takų infekcijomis, lyginant su 2014 m., nežymiai sumažėjo nuo 11 755 iki 10 575 atvejų.

Klaipėdos rajone 2014-2015 m. gripo sezono metu didžiausias sergamumas gripu ir ŪVKTI buvo užregistruotas 2015 m. 6 (vasario 2-8 dienomis) ir 7 (vasario 9–15 dienomis) savaitėmis, tačiau epideminis lygis nebuvo pasiektas.

**Skiepijimų apimtys.** 2014-2015 m. gripo sezonui iš Privalomojo sveikatos draudimo fondo biudžeto Klaipėdos rajono asmens sveikatos priežiūros įstaigos gavo 1125 dozes gripo vakcinų rizikos grupių asmenų skiepijimui (2013-2014 m. gripo sezonui – 1150 dozes). Asmens sveikatos priežiūros įstaigos 2014-2015 m. gripo sezonu paskiepijo 2,2 proc. asmenų mažiau nei 2013–2014 m. gripo sezonu. Mokama gripo vakcina pasiskiepijo 69 asmenys.

Imuniteto būklė arba skiepijimų apimtys skaičiuojamos kasmet, pasibaigus kalendoriniams metams, siekiant įvertinti kolektyvinį imunitetą skiepais valdomų infekcijų įvairaus amžiaus vaikų grupėse. Rizika plisti skiepais valdomoms infekcijoms yra didesnė, jeigu skiepijimų apimtys neapima 95 proc. visų tai amžiaus grupei priklausančių vaikų. Vertinant pagal Lietuvos Respublikos vaikų profilaktinių skiepijimų kalendorių, Klaipėdos rajone skiepijimų apimtys siekė 93,37–98,58 proc. nustatytose vaikų amžiaus grupėse (1 lentelė). Palankios vakcinomis valdomų užkrečiamųjų ligų situacijos rajone viena priežasčių yra Skiepų planavimo kabineto veiklos dalinis finansavimas Klaipėdos rajono savivaldybės biudžeto lėšomis. Skiepų planavimo kabinetas sudaro planus, aprūpina jas vakcinomis, teikia konsultacijas, rengia ataskaitas visoms sveikatos priežiūros įstaigoms, išskyrus UAB „Paslaugų orbita“ ir UAB „MediCa klinika“, kurios teikia paslaugas 3340 rajono gyventojų (įstaigos atsisakė paslaugų).

**1 lentelė. Skiepijimų apimtys Klaipėdos rajone 2013 – 2015 m. (proc.)**

	Metai	Tuber- kuliozė (nauja- gimiai)	Hepatitis B (nauja- gimiai)	Difterija/ Stabligė (1 metai)	Kokliušas (1 metai)	Poliomielitas (1 metai)	Tymai, epideminis parotitas, raudoniukė (2 metai)
Klaipėdos rajonas	2015	98,58	97,72	93,37	93,37	93,37	95,86
	2014	98,58	97,68	95,82	95,82	95,82	96,77
	2013	98,58	94,63	96,16	96,16	96,16	96,90

Dažniausios vaikų nepaskiepimo priežastys – tėvų migracija, tėvų (globėjų) atsisakymas skiepyti savo vaikus, ilgalaikės ir trumpalaikės kontraindikacijos.

2015 m. tęsiamas 26 metų ir vyresnių Klaipėdos rajono gyventojų skiepijimas nuo difterijos ir stabligės vakcina, įsigyta už valstybės lėšas. 2015 m. paskiepyti 88 asmenys (2014 m. – 59 asmenys).

2015 m. vakcinacija nuo pasiutligės buvo skirta 42 rajono gyventojams, nukentėjusiems nuo nežinomų ar nuo pasiutligės neskiepytų gyvūnų. 2015 m. Klaipėdos rajone nuo gyvūnų nukentėjo 79 asmenys (2014 m. – 83). Nuo šunų nukentėjo 72 asmenys, nuo katinų – 7.

**Žarnyno infekcijos** yra antroje sergamumo užkrečiamosiomis ligomis struktūros vietoje. Sergamumas žarnyno infekcinėmis ligomis (A00-A08) yra didesnis nei Lietuvoje ir turi didėjimo tendenciją: 2015 m. 118,4 (629 atvejai) 10 000 gyventojų (Lietuvoje – 47,56 10 000 gyventojų). Didžiausią dalį sudaro nepatikslingos virusinės žarnyno ligos (2015 m. – 276 atvejai, 2014 m. – 229), rotovirusiniai enteritai (2015 m. – 85 atvejai, 2014 m. – 80), nepatikslingos bakterinės žarnyno infekcijos (2015 m. – 26 atvejai, 2014 m. – 34), kampilobakteriozė (2015 m. – 31 atvejas, 2014 m. – 36). *Kampilobakteriozė – per maistą plintanti infekcinė liga (zoonozė), kurią sukelia Campylobacterbakterijos. Pagrindinis žmonių kampilobakteriozės infekcijos šaltinis yra naminių paukščių, ypač broilerių viščiukų, mėsa. Šių paukščių žarnyne kampilobakterijos gali būti randamos labai dideliais kiekiais. Liga paprastai pasireiškia viduriavimu (neretai su krauju), pilvo, galvos skausmais, pykinimu ir/ar vėmimu.*

Pažymėtina, kad tik 64 proc. rajono gyventojų yra prieinamas viešai tiekiamas geriamasis vanduo, o nuotekų tvarkymo paslaugos – tik 48 proc. (informacijos šaltinis Klaipėdos rajono visuomenės sveikatos stebėsenos 2015 m. ataskaita).

**Erkių platinamos ligos.** Stebima erkių platinamų ligų mažėjimo tendencija. 2015 m. sirgusiųjų Laimo liga sumažėjo nuo 23 iki 17 atvejų, erkiniu encefalitu – nuo 8 iki 4 atvejų.

**ŽIV ir kitos lytiškai plintančios ligos.** Sergamumas ŽIV ir lytiškai plintančiomis ligomis (B20-B24, A50-A64) 10 000 gyv. 2015 m. – 9,6 (51 atvejis), 2014 m. – 0,95 (36 atv.), Lietuvoje atitinkamai 15,2 (4424 atvj.) ir 3,5 (4642 atvj.).

2015 metais bendras sirgusiųjų ŽIV skaičius, lyginant su 2014 m. nepakito, tiek 2014 m., tiek 2015 m. užregistruota po 2 atvejus. 2015 m. sirgusiųjų ŽIV užsikrėtimo keliai: vienas atvejis heteroseksualių lytinių santykių metu ir vienas – narkotikų vartojimas intraveniniu būdu.

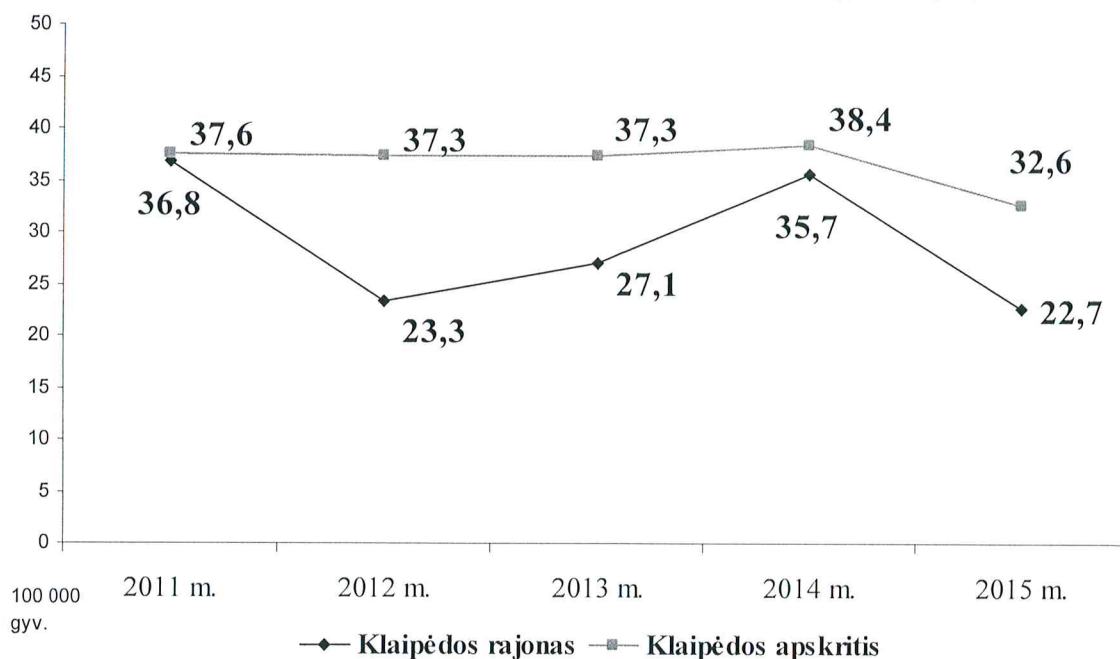
Sirgusiųjų žmogaus imunodeficito viruso (ŽIV) sukelta liga AIDS 2015 m. registruotas 1 atvejis (2014 m. – 2 atvejai).

2015 metais sirgusių sifiliu registruoti 3 atvejai (2014 m. – 2 atvj.), chlamidijų sukeltomis ligomis – 2 atvejai (2014 m. – 0 atvj.).

**Tuberkuliozė.** Nors gyventojų sergamumas kvėpavimo organų tuberkulioze Klaipėdos rajone sumažėjo nuo 64,5 atvejų 100 000 gyventojų 2004 m. iki 28,2 atvejų 2015 m., tačiau teigti, kad sergamumas mažėja negalima, nes šis rodiklis yra svyruojantis. Vidutiniškai kasmet išaiškinama apie 19 sergančiųjų.

	Absoliutus skaičius				100 000 gyventojų			
	2012 m.	2013 m.	2014 m.	2015 m.	2012 m.	2013 m.	2014 m.	2015 m.
Lietuva	1430	1383	1301	1281	47,9	46,8	44,4	44,1
Klaipėdos apskr.	166	180	158		47,9	46,8	44,4	
<b>Klaipėdos r.</b>	<b>21</b>	<b>18</b>	<b>23</b>	<b>15</b>	<b>40,8</b>	<b>34,7</b>	<b>43,8</b>	<b>28,2</b>

Vyrų serga net keletą kartų daugiau nei moterų. 2015 m. tarp sergančiųjų buvo tik 1 moteris. 2001–2011 m. rajone daugiau sirgo vyresni nei 65 m. amžiaus gyventojai, 2015 m. – 2 šio amžiaus asmenys, o daugiausia 46–64 m. amžiaus asmenys. Iš viso sergantieji priklausė 4 socialinėms grupėms: 4 (26,6 %) asmenys buvo bedarbiai, 4 (26,6 %) dirbantys asmenys, 2 (13,3 %) pensininkai, 2 (13,3 %) neįgalieji. Tik 1 asmuo buvo miesto gyventojas. 2011 ir 2014 m. periodu mirė 10 asmenų, 2015 m. – vienas asmuo (58 m. kaimo gyventojas).



4 pav. Klaipėdos rajono ir Klaipėdos apskrities gyventojų sergamumas baciline plaučių tuberkulioze 2011-2015 metais



## II. KLAIPĖDOS RAJONO ŽMONIŲ UŽKREČIAMŲJŲ LIGŲ PROFILAKTIKOS IR KONTROLĖS ORGANIZACINIŲ PRIEMONIŲ VYKDYMAS 2015 M.

Priemonės pavadinimas	Atsakingas vykdytojas	Lėšų šaltinis	Skirta lėšų, eur	Pastabos
<b>1. Mokyti Klaipėdos rajono gyventojus sveikos gyvensenos ir teikti ankstyvasias konsultacijas</b>				
1.1. Informuoti gyventojus apie užkrečiamųjų ligų užsikrėtimo kelius ir profilaktiką	VSB, Sveikatos apsaugos skyrius	VSRSP	218,00	Parengti 3 straipsniai
		VB (D)	-	26 pavadinimų atmintinės (714 vnt. tiražas), 1 elektroninis leidinys, 10 straipsnių
1.2. Vykdyti užkrečiamųjų ligų prevenciją ir kontrolę ikimokyklinio ugdymo įstaigose, mokyklose, seniūnijose	VSB, ASPĮ, seniūnijų socialiniai darbuotojai	VB (D)	-	parengti 112 standų, plakatų, organizuoti 153 prevenciniai renginiai (viktorinos, konkursai, debatai), 1429 dalyviai.
1.3. Informuoti tėvus, rizikos grupių gyventojus apie skiepų svarbą	VSB, ASPĮ	VB (D)	-	Buvo platinamos parengtos atmintinės
1.4. Organizuoti vaikų higienos įgūdžių mokymus ikimokyklinio ugdymo įstaigose, mokyklose	VSB, vaikų ugdymo įstaigos,	VB (D)	-	Įvyko 329 sveikatos mokymo renginiai (5382 dalyviai), suteiktos 6 informavimo paslaugos
1.5. Teikti individualias konsultacijas tėvams užkrečiamųjų ligų prevencijos klausimais	VSB	VB (D)	-	Konsultuota 8,14 proc. mokinių tėvai
<b>2. Vykdyti užkrečiamųjų ligų epidemiologinę priežiūrą ir kontrolę</b>				
2.1. Informuoti Savivaldybės administracijos direktorių kai daugiau nei 30 proc. vaikų ar mokinių neatvyksta į vaikų ugdymo įstaigą dėl ligos	Ikimokyklinių įstaigų, mokyklų vadovai		-	Sergamumo lygis nebuvo pasiekęs epideminio lygio
2.2. Teisės aktų nustatyta tvarka informuoti vaikų ugdymo įstaigų vadovus apie nustatytą (įtariamą) susirgimą	ASPĮ	PSDF	-	Teisės aktų nustatyta tvarka buvo informuojama
2.3. Laiku išaiškinti užsikrėtusius TB gyventojus: 2.3.1. Tuberkulino mėginiais patikrinti visus 7 metų amžiaus vaikus; 2.3.2. tuberkulino mėginiais patikrinti rizikos susirgti TB grupės vaikus; 2.3.3. įtarus asmenis sergant TB, nedelsiant siųsti specialisto konsultacijai; 2.3.4. organizuoti sergančių TB kontaktinių asmenų paiešką ir jų sveikatos patikrinimą dėl šio susirgimo	ASPĮ	PSDF	-	2.3.1. patikrinta 118 vaikų (65proc.). Privačios ASPĮ iš viso neatliko mėginių; 2.3.2. patikrinta tik 18,6 proc. rizikos susirgti vaikų. Privačios ASPĮ iš viso neatliko mėginių. 2.3.3. Specialisto konsultacijai nusiųsta 12 vaikų.  2.3.4. vykdoma pagal poreikį.
2.4. Organizuoti pokalbius su rizikos grupės gyventojais TB profilaktikos ir kontrolės tema	2.4. Mokyklų ir seniūnijų socialiniai darbuotojai, ASPĮ, VSB		-	Pokalbiai organizuoti 612 gyv.

2.5. Ugdyti ir palaikyti socialinius įgūdžius socialinės rizikos asmenims, sergantiems TB	2.5. ASPĮ, seniūnijų socialiniai darbuotojai, VSB		-	Atlikta. 15 naujų atvejų
2.6. Socialiai remti asmenis, sergančius TB ir turinčius mažas pajamas pritarus Socialinės paramos vertinimo komisijai	2.6. Socialinės paramos skyrius, ASPĮ		-	Nebuvo atvejų
2.7. Skiepyti asmenis, turėjusius kontaktą su pasiutlige sergančiu gyvūnu	ASPĮ		-	vakcina skirta 42 asmenims, turėjusiems kontaktą su neskiepytu ar nežinomu gyvūnu
2.8. Įvertinti Klaipėdos rajono savivaldybės ASPĮ ir VSB pasirengimą ekstremalioms sveikatai situacijoms	Sveikatos apsaugos skyrius		-	atlikta
2.9. Įvertinti antimikrobinių preparatų vartojimą savivaldybės ASPĮ	Sveikatos apsaugos skyrius, ASPĮ, VSB		-	Aptarta situacija ASPĮ vadovų pasitarime kartu Klaipėdos visuomenės sveikatos centro specialistais
<b>Iš viso:</b>			<b>218,00</b>	

ASPĮ – asmens sveikatos priežiūros įstaiga

VSB – Visuomenės sveikatos biuras

TB – Tuberkuliozė

VSRSP – visuomenės sveikatos rėmimo specialioji programa

Informacija parengta pagal Nacionalinio visuomenės sveikatos centro Klaipėdos departamento Gargždų skyriaus ir Klaipėdos rajono savivaldybės visuomenės sveikatos biuro pateiktus duomenis.

Parengė Sveikatos apsaugos skyriaus vyr. specialistė

V. Turauskytė