



atamis

**PROJEKTĄ ĮGYVENDINA
KLAIPĖDOS RAJONO
SAVIVALDYBĖS
ADMINISTRACIJA**

**PROJEKTĄ RENGIA
UAB „ATAMIS“**

Projektas Nr. AS-79 /AT-16T-889/4

KLAIPĖDOS RAJONO SAVIVALDYBĖS GYVENAMŲJŲ VIETŲ RIBŲ BEI PLOTŲ NUSTATYMO PLANAS

UŽSAKOVAS:

KLAIPĖDOS RAJONO SAVIVALDYBĖS ADMINISTRACIJOS DIREKTORIUS

RENGĖJAS:

UAB „ATAMIS“

PAREIGOS	V. PAVARDĖ	PARAŠAS
VYKDOMOJI DIREKTORĖ	G. MINEIKIENĖ	
TERITORIJŲ PLANAVIMO PADALINIO VADOVAS	Ž. GRABAUSKAS	
PROJEKTO VADOVAS	Ž. GRABAUSKAS (atest. Nr. TVP0034)	
Vilnius, 2017 m.		

Rengėjų sąrašas:

Pareigos, At. Nr.	Vardas Pavardė	Parašas
Projekto vadovas (At. Nr. TVP0034)	Žilvinas Grabauskas	
Konsultantas (geodezininkas, matininkas) (pažym. Nr. 1GKV-543, 2M-M-1010, 2R-FP-713, 2R-KP-431)	Stasys Zabitis	
GIS inžinierius	Vaidas Ulenskas	

TURINYS

1. Bendri duomenys	4
2. Esamos būklės analizė	5
2.1. Pagrindinės plano sąvokos:	5
2.2. Planuojamos teritorijos apibūdinimas, problematika, sąsaja su teritorijų planavimo dokumentais	5
2.3. Esamos būklės rezultatai	8
3. Sprendiniai	17
3.1. Ribų nustatymo principai	17
3.2. Klaipėdos rajono savivaldybės seniūnijos ir gyvenamosios vietovės.....	17

1. Bendri duomenys

1. Sutarties dalykas: Teritorijų ribų planų rengimo Klaipėdos rajone (nustatant ar panaikinant gyvenamąsias vietas, nustatant ar keičiant jų teritorijų ribas, suteikiant ar keičiant pavadinimus gyvenamosioms vietovėms).

2. Planavimo organizatorius: Klaipėdos rajono savivaldybės administracijos direktorius, Klaipėdos g. 2, LT-961300 Gargždai, el.p. savivaldybe@klaipedos-r.lt tel.: (8 46) 472021, faks.: (8 46) 472005, www.klaipedos-r.lt

3. Plano rengėjas: UAB „Atamis“, Žirmūnų g. 139, LT-09120 Vilnius, tel. (8–5) 2728334, faks. (8–5) 2031280, info@atamis.lt, www.atamis.lt. Projekto vadovas Žilvinas Grabauskas.

4. Planuojama teritorija: Klaipėdos rajono savivaldybės teritorijos.

5. Plano tikslai ir numatoma veikla: Tinkamai parengti visą teisinę ir techninę dokumentaciją reikalingą gyvenamųjų vietovių teritorijų riboms ir pavadinimams keisti ar patikslinti savivaldybės teritorijoje. Remiantis Lietuvos Respublikos Vyriausybės 1996 m. birželio 3 d. nutarimu Nr.651 patvirtintomis Administracinių vienetų ir gyvenamųjų vietovių teritorijų ribų ir pavadinimų tvarkymo taisyklėmis (Žin., 2010, Nr. 98-5092), Lietuvos Respublikos vidaus reikalų ministro įsakymu patvirtintu Administracinių vienetų ir gyvenamųjų vietovių teritorijų ribų nustatymo ar keitimo planų rengimo tvarkos aprašu (Žin., 2010, Nr.19-920) nustatyti, patikslinti ir pakeisti Klaipėdos rajono savivaldybės gyvenamųjų vietovių teritorijų ribas ir plotus.

6. Planavimo pagrindas: Klaipėdos rajono savivaldybės tarybos 2015 m. kovo 26 d. sprendimas Nr. T11-113 „Dėl pritarimo direktoriaus pasiūlymui pradėti rengti teritorijų ribų planus, nustatant ar panaikinant gyvenamąsias vietas, nustatant ar keičiant jų teritorijų ribas, suteikiant ar keičiant pavadinimus gyvenamosioms vietovėms“.

7. Planas parengtas vadovaujantis:

- Specialiosiomis žemės ir miško naudojimo sąlygomis (Žin., 1992, Nr.22-652 su vėlesniais pakeitimais);
- LR Kelių įstatymu (Žin., 1995, Nr. 44-1076 su vėlesniais pakeitimais ir papildymais);
- KTR 1.01:2008 „Automobilių keliai“ (patvirtintu LR aplinkos ministro ir LR susisiekimo ministro 2008-01-09 įsakymu Nr. D1-11/3-3 (Žin., 2008, Nr. 9-322);
- LR teritorijos administracinių vienetų ir jų ribų įstatymu (Žin., 1994, Nr. 60-1183);
- Administracinių vienetų ir gyvenamųjų vietovių teritorijos ribų nustatymo ar keitimo planų rengimo tvarkos aprašu (Žin., 2010, Nr. 19-920);
- Administracinių vienetų ir gyvenamųjų vietovių teritorijos ribų ir pavadinimų tvarkymo taisyklės (Žin., 1996, Nr. 54-1 2277 su vėlesniais pakeitimais);
- LR Miškų įstatymu (Žin., 1994, Nr. 96–1872 su vėlesniais pakeitimais);
- LR Žemės įstatymu (Žin., 1994, Nr. 34–62 su vėlesniais pakeitimais);
- LR Žemės gelmių įstatymas (Žin., 1995, Nr. 63–1582 su vėlesniais pakeitimais).

2. Esamos būklės analizė

2.1. Pagrindinės plano sąvokos:

Pagal LR teritorijos administracinių vienetų ir jų ribų įstatymą:

Seniūnijos aptarnaujama teritorija yra savivaldybės teritorijos dalis, susidedanti iš gyvenamųjų vietovių ar dalies miesto teritorijos. Seniūnija turi savo aptarnaujamos teritorijos ribas ir pavadinimą.

Miestai yra kompaktiškai užstatytos gyvenamosios vietovės, turinčios daugiau kaip 3 tūkst. gyventojų, kurių daugiau kaip 2/3 dirbančiųjų dirba pramonėje, verslo bei gamybinės ir socialinės infrastruktūros srityse.

Miesteliai yra kompaktiškai užstatytos gyvenamosios vietovės, turinčios nuo 500 iki 3000 gyventojų, kurių daugiau kaip pusė dirbančiųjų dirba pramonėje, verslo bei gamybinės ir socialinės infrastruktūros srityse, taip pat tradiciniai miesteliai.

Kaimai yra gyvenamosios vietovės, neturinčios miesto, miestelio ir viensėdžio požymių.

Viensėdžiai yra istoriškai susiformavusios gyvenamosios vietovės, paprastai sudarytos arba kilusios iš vienos sodybos ir turinčios ne daugiau kaip 20 objektų skirtingu adresu.

Pagal LR žemės įstatymą:

Pagrindinė žemės naudojimo paskirtis – teritorijos gamtinių ypatumų, tradicinės žmonių veiklos, socialinės ir ekonominės plėtros poreikio nulemta pagrindinio žemės naudojimo kryptis, numatyta teritorijų planavimo dokumente, nuo kurios priklauso šios teritorijos planavimo ir žemės naudojimo sąlygos.

Specialiosios žemės naudojimo sąlygos – įstatymais ar Vyriausybės nutarimais nustatyti ūkinės ir (ar) kitokios veiklos apribojimai, priklausantys nuo geografinės padėties, gretimųbių, pagrindinės žemės naudojimo paskirties, žemės sklypo naudojimo būdo ir pobūdžio bei žemės sklype esančių statinių ir aplinkos apsaugos poreikių.

Žemės sklypo riba – riba tarp žemės sklypų, paženklinama riboženkliais vietovėje arba sutapdinta su nuolatiniais kraštovaizdžio elementais ir grafiškai pažymėta žemės sklypo plane.

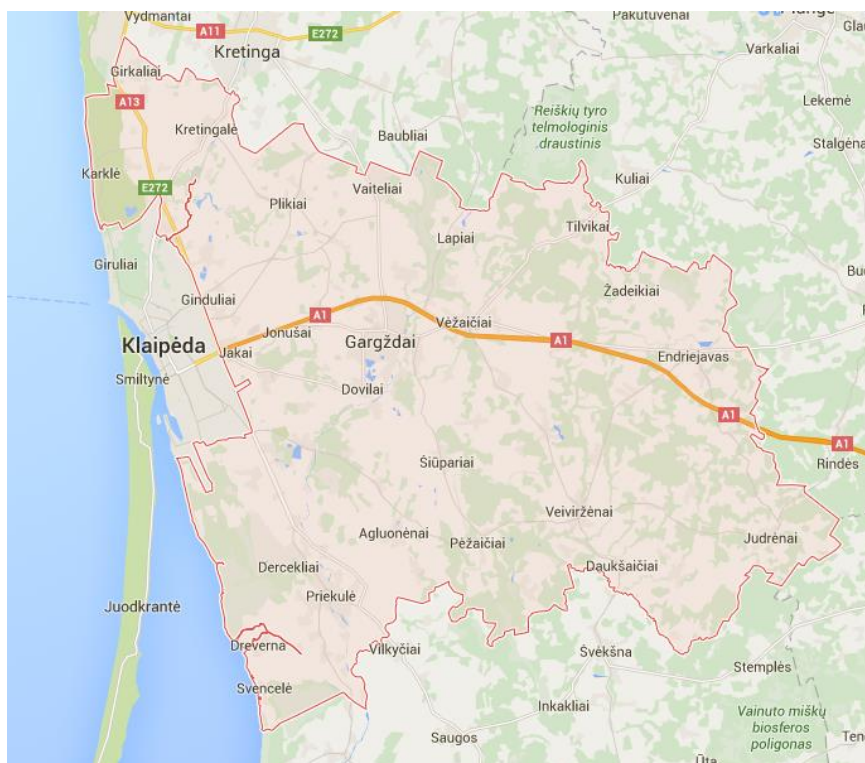
Žemės sklypas – teritorijos dalis, turinti nustatytas ribas, kadastro duomenis ir įregistruota Nekilnojamojo turto registre.

Žemė – Lietuvos Respublikos žemės paviršiuje esantys sausumos plotai, paviršiniai vidaus ir teritoriniai vandenys.

Žemės sklypų formavimas ir pertvarkymas – visuma žemėtvarkos veiksmų, apimančių žemės sklypų projektavimą, šių sklypų ribų ženklimą vietovėje, kadastro duomenų nustatymą ir jų įrašymą į Nekilnojamojo turto kadastrą.

2.2. Planuojamos teritorijos apibūdinimas, problematika, sąsaja su teritorijų planavimo dokumentais

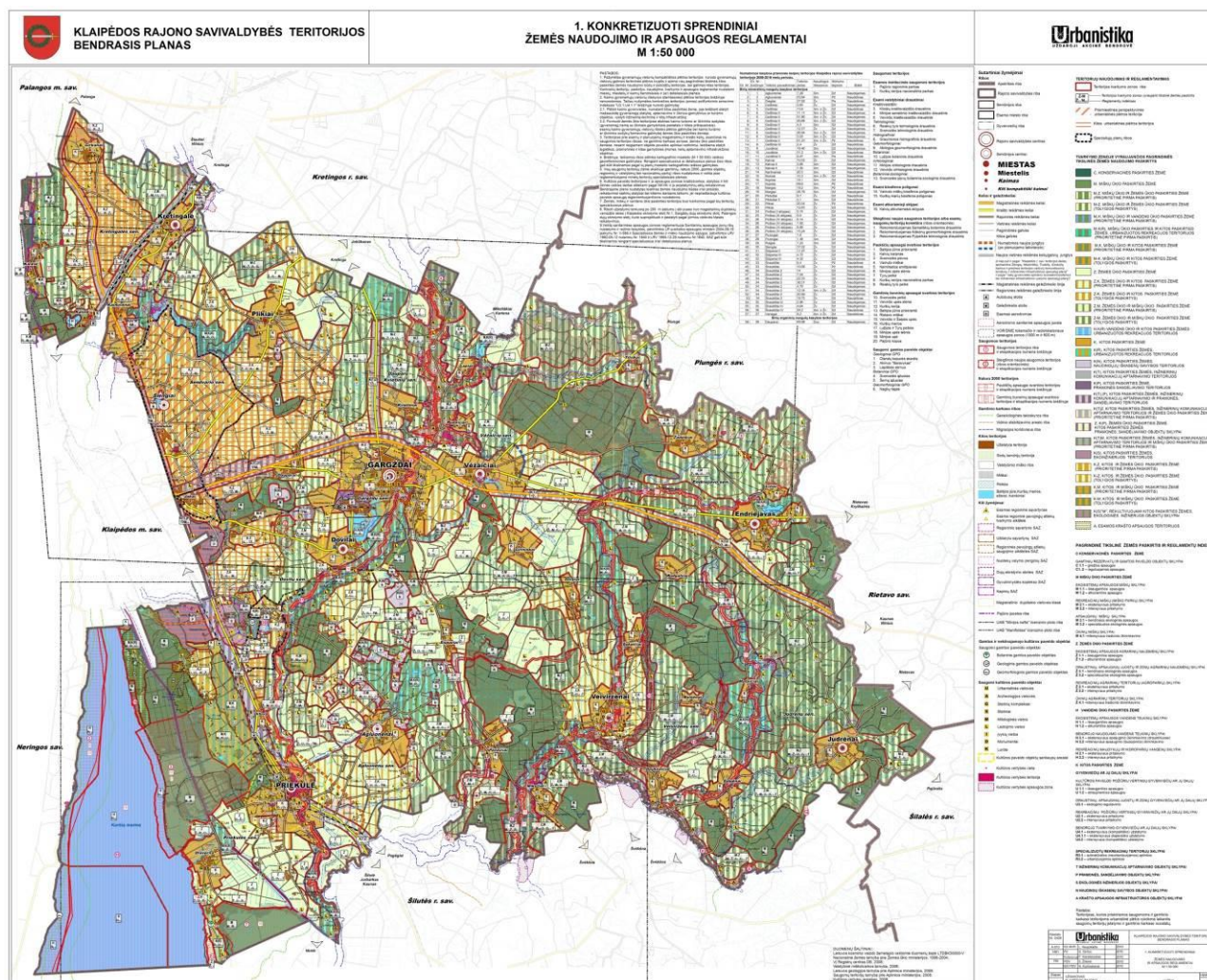
Klaipėdos rajono savivaldybė yra įsikūrusi vakarinėje Lietuvos dalyje, kuri užima apie 1340 kv. km. Administracinis centras – Gargždai. Rajonas ribojasi su Klaipėdos miesto, Palangos, Kretingos r., Plungės r., Rietavo r., Šilalės r. ir Šilutės r. savivaldybėmis. Rajonas yra suskirstytas į 11 seniūnijų: Agluonėlių, Dauparų-Kvietinių, Dvilų, Endriejavo, Gargždų, Judrėnų, Kretingalės, Priekulės, Sendvario, Veiviržėnų, Vėžaičių. 2015 m. statistikos departamento duomenimis Klaipėdos rajone gyvena apie 52 985 gyventojai iš kurių apie 30 proc. mieste ir apie 70 kaime. Žemės ūkio naudmenos užima 55,7 proc. savivaldybės teritorijos, miškai – 25,9 proc., keliai – 2 proc., užstatyta teritorija – 2,2 proc., vandenys – 9,4 proc., kita žemė – 4,8 proc.



2.2.1. pav. Analizuojama teritorija

Rengiant Klaipėdos rajono savivaldybės gyvenamųjų vietovių ribų ir nustatymo planą buvo išanalizuoti ir įvertinti šie planuojamoje teritorijoje galiojantys pagrindiniai teritorijų planavimo: Klaipėdos rajono savivaldybės teritorijos bendrasis, Gargždų miesto bendrasis planas, Priekulės miesto bendrasis planas ir kiti aktualūs dokumentai, kurie gali turėti įtakos gyvenamųjų vietovių ribų nustatymui.

Klaipėdos rajono savivaldybės teritorijos bendruoju planu išskirtas atraminis gyvenamųjų vietovių tinklas, kurį sudaro pagrindinis lokalinis centras (Gargždai) ir vietiniai lokaliniai centrai: esami palaikomi seniūnijų centrai – Priekulės miestas, Dvilų, Vėžaičių, Veiviržėnų ir Kretingalės miesteliai bei Slengių kaimas; esami plėtojami seniūnijų centrai – Judrėnų ir Endriejavo miesteliai ir Agluonėnų kaimas; galimas naujai suformuoti seniūnijos centras – Plikių miestelis. Bendrojo plano sprendiniuose Gargždų miestui numatyta ne tik kokybinė miesto ir priemiesčio teritorijos plėtra, bet ir gana didelė urbanistinė teritorinė miesto ir priemiestinės zonos plėtra. Taip pat teritorinė urbanistinė plėtra numatyta ir lokaliuose seniūnijų centruose. Klaipėdos rajono bendrasis planas rajono miestuose, miesteliuose ir stambesnėse kaimo gyvenamosiose vietovėse rekomenduoja naudoti kompaktinį užstatymą, kaip daugiausiai tenkinantį socialinius, ekonominius ir aplinkosauginius gyvenamųjų vietovių teritorinės plėtros reikalavimus.



2.2.2. pav. Klaipėdos rajono teritorijos bendrojo plano pagrindinis brėžinys

Gargždų miesto teritorijos bendrasis planas. Pagal bendrąjį planą Gargždų mieste siūloma „3 žiedų“ (centrinės, vidurinės ir periferinės dalių) miesto plano struktūros idėja, kuri leidžia labiau išryškinti atskiras dalis ir išlyginti skirtumus. Kompaktiškai užstatyto miesto plėtojimo kryptis reglamentuoja miesto fizinę plėtrą iš vidaus į išorę, kuomet priemiestinių teritorijų prijungiama minimaliai, o mieste akcentuojami istorinis miesto branduolys ir kompoziciniai pocentriai. Miesto centras formuojamas, saugant esamą fizinę aplinką, pritaikant ją kintantiems poreikiams. Numatomas funkcinis ir fizinis neefektyviai naudojamų centro teritorijų pertvarkymas (konversija) miesto centro gyvybingumui skatinti. Pagrindinė sprendiniuose numatyta vidinės miesto struktūros tobulinimo kryptis yra esamų kvartalų renovacija ir neefektyviai panaudotų teritorijų modernizavimas bei konversija. Taip pat miesto bendrasis planas numato Gargždų miesto plėtrą ir rytų kryptimi. Ši teritorija apimtą plotą tarp automagistralės ir senojo plento per Gargždus į Vėžaičius ir susilietų su Vėžaičių miesteliu.

Priekulės miesto teritorijos bendrasis planas. Priekulės miesto plėtra nukreipta į esamų teritorijų funkcinį subalansavimą, teritorijos aptarnavimo pagerinimą, sukuriant ir išvystant paslaugų ir aptarnavimo sistemą bei pagal darnios plėtros principus, dabartinės susisiekimo sistemos tobulinimą ir perorganizavimą. Intensyvesnis užstatymas planuojamas miesto pakraščiuose ir prieigose, greta esančių kaimų nusidriekusių link Drevernos, Ventės, Stragnų. Priekulės miesto plėtra už administracinės miesto ribos sudarytų apie 100 ha ploto.

Endriejavo miestelio bendrasis planas. Bendrajame plane numatytos kelios miestelio plėtros kryptys. Miestelis plečiamas rytuose paimant dalį Kapstato ežero pietinės pakrantės. Taip pat į Klaipėdos rajono savivaldybės gyvenamųjų vietovių ribų bei plotų nustatymo planas.

Endriejavo teritoriją įtraukiama urbanizuota Paežerio kaimo dalis esanti į pietryčius nuo esamos Endriejavo mstl. ribos.

Kretingalės miestelio bendrasis planas. Bendrajame plane numatyta miestelio plėtra šiaurės rytu ir pietvakarių kryptimis. Šiaurės rytuose į miestelio teritoriją įtraukiama urbanizuota Šlikių kaimo teritorija, pietvakariuose – Stančių kaimo teritorija. Prijungiamose teritorijose daugiausiai numatoma nauja mažo užstatymo intensyvumo gyvenamųjų teritorijų plėtra kartu su tam reikalinga inžinerine ir susisiekimo infrastruktūra.

Vėžaičių miestelio teritorijos bendrasis planas. Bendrajame plane Vėžaičių mstl. teritorijos plėtra numatoma paimant urbanizuotas teritorijas iš Naujasodžio ir Pagerdaujo kaimų. Šioms teritorijoms numatyta modernizacija ir/ar konversija. Iš miestelio išimama pietryčiuose esanti teritorija tarp magistralinio kelio Nr. E85/A1 ir rajoninio kelio Nr. 2213, taip pat išimamos nedidelės teritorijos rytuose ir šiaurės vakaruose. Iš miestelio daugiausiai išimamos žemės ūkio paskirties teritorijos.

Viena iš pagrindinių priežasčių organizuoti kaimo gyvenamųjų vietovių teritorijų ribų nustatymą buvo ta, kad šiuo metu yra tik nepatvirtintos (sąlyginės) gyvenamųjų teritorijų ribos, kurios yra netikslios. Dėl nenustatytų gyvenamųjų teritorijų ribų, susiduriama su problemomis ir nepatogumais registruojant nekilnojamąjį turtą, mokant mokesčius už žemę ar deklaruojant pasėlius. Dėl seniūnijų, kadastro vietovių ir gyvenamųjų vietovių ribų nesutapimų ar netikslumų neretai vienas žemės sklypas, priklausantis vienam savininkui, patenka ne tik į kelias skirtingas gyvenamąsias vietas, bet net ir į skirtingas seniūnijas. Dėl tokių priežasčių žemės savininkai yra priversti už to paties sklypo atskiras dalis mokėti atskirus mokesčius, nes tos dalys registruotos kitu adresu. Dėl tokių netikslumų kyla papildomų problemų ir rajonuose dirbantiems matininkams. Vykdamas žemės reformą, žemes atgavę savininkai neretai nori atkurti senąsias sodybas buvusiam kaime. Tokių savininkų pageidavimai atkurti senųjų kaimų ribas ir pavadinimus plano rengėjams bus pagrindas argumentuotai koreguoti gyvenamųjų vietovių bei seniūnijų ribas, atstatyti kaimų pavadinimus.

2.3. Esamos būklės rezultatai

Išanalizavus seniūnijų, kadastro vietovių, gyvenamųjų vietovių ribų, žemės sklypų ribų, saugomų teritorijų, valstybinių miškų kadastro duomenis, taip pat parengtus ir patvirtintus teritorijų planavimo dokumentus buvo parengti esamos būklės brėžiniai.

2.3.1. lentelė. Klaipėdos rajono savivaldybės seniūnijų, miestų, miestelių, kaimų, viensėdžių pavadinimai

Eil. Nr.	Seniūnijos pavadinimas	Miestų, miestelių, kaimų, viensėdžių pavadinimai
1	Agluonėnų (12)	Agluonėnai, Ažpurviai, Dreizių, Griežių, Grobštai, Jūdikių, Kantvainai, Kojėliai, Pōškos, Šaukliai, Vanagai, Žagarai
2	Dauparų-Kvietinių (22)	Alksniai, Antkalis, Ciruliai, Dauparai, Eglėnai, Genaičiai, Gōbergiškė, Gribžiniai, Jōnušai, Kūlišiai, Kvietiniai, Laugaliai, Lēbartai, Sāulažoliai, Sēlena, Sēlenėliai, Smilgynai, Šakiniai, Šatriai, Šlāpsilė, Vaiteliai, Žvirbliai
3	Dovilų (31)	Baičiai, Birbinčiai, Dovilai, Dumpiai, Galčiai, Gedminai, Gelžiniai, Graibaviškiai, Griksai, Jūrgiai, Jurjonai, Kalviai, Kāspariškiai, Ketvergiai, Kisiniai, Kiškėnai, Kuliai, Lāistai, Lēbartai, Lyveriai, Mārgiai, Medsėdžiai, Piktōžiai, Rimkai, Rusliai, Stučiai, Šernai, Šiūpariai, Šnaukštai, Švėpeliai, Toleikiai
4	Endriejavo (28)	Ablinga, Auksoras, Dausynai, Endriejāvas, Kačiai, Kapstatai, Kintrimai, Klibiai, Laigiai, Lelėnai, Lizių, Naujōkai, Paežeris, Patyris, Pažvėslis, Pūtkiškė, Rāukos, Rudgalviai, Sausiai, Stančiai, Šilėnai, Šlėpštikos, Tickinai, Toliotai, Viržintai, Žadeikiai, Žemguliai, Žvaginai
5	Gargždų (1)	Gargždai
6	Judrėnų (14)	Dārius, Dauskiai, Girininkai, Jociai, Judrėnai, Lañdziai, Mataičiai, Mikai, Mīsgiriai, Norgēlai, Pājudris, Šakėnai, Uždvaris, Užvėnai

7	Kretingalės (45)	Anaičiai, Beňdikai, Bruzdeilėnas, Dargūžiai, Ėgliškiai, Gibišėliai, Girkaliai, Grabiai, Graudūšiai, Graūminė, Kalotė, Kaiklė, Katkai, Kibelkščiai, Kiōkiai, Kopūstai, Kretingalė, Kukuliskiai, Kunkiai, Kuršėliai, Lankučiai, Letūkai, Mėdikiai, Melėšiai, Nėmirseta, Normantai, Pakamoriai, Paupuliai, Peskōjai, Pipirai, Plikiai, Pōtrai, Raišiai, Sačėiai, Skudžiai, Stančiai, Šaipiai, Šimkai, Šlikiai, Trakiai, Triušiai, Vitiniai, Vytaučiai, Zėigiai, Žiobriai
8	Priekulės (45)	Biřžininkai, Būdviečiai, Butkai, Daugmantai, Dercekiai, Dituva, Drėverna, Drukiai, Grōpiškiai, Gručėkiai, Grumbiai, Jokšai, Kairiai, Kālviškiai, Kinčiai, Kliošiai, Klišiai, Kuodžiai, Laņkupiai, Liaunai, Lingiai, Lūžgaliai, Mėželiai, Mickai, Nibrai, Pangesai, Pėmpiai, Pjauliai, Pleškūčiai, Priekulė, Priekulė I, Priekulė II, Roka, Spengiai, Stragna I, Stragna II, Sveņcelė, Šilgaliai, Šiliniņkai, Šventvakariai, Traubiai, Vaškiai, Venckai, Vōveriškiai, Žiaūkai
9	Sendvario (22)	Āukštikiemiai, Baūkštinkai, Budriai, Dirvupiai, Ginduliai, Glauđenai, Gvildžiai, Jaka, Kālnuvėnai, Klausmėliai, Klėmiškė I, Klėmiškė II, Klipščiai, Leliai, Mārtinai, Mazūriškiai, Puřmaliai, Radailiai, Slėngiai, Sudmantai, Trušėliai, Žemgrindžiai
10	Veiviržėnų (50)	Aisėnai, Bālsėnai, Bareikos, Bīlvietis, Daugėlai, Daukšaičiai, Dūdinėliai, Dvyliai, Eidukai, Jonikaičiai, Jucaičiai, Jūdūpis, Kaustekliai, Kėlvėtai, Kiduliai, Kurmiai, Legūčiai, Liėpaičiai, Lūišės, Malagiai, Mėiskiai, Mikužiai, Mockaičiai, Padagai, Pakālniškiai, Pākapis, Pāslūzmis, Petraičiai, Pėžaičiai, Pōzingiai, Raukai, Rūmbikiai, Rusina, Sausiai, Skomantai, Šalpėnai, Šarkiškiai, Šermūkšniai, Siuraičiai, Šukaičiai, Tarvydai, Trėpkalniai, Upitėnai, Vainiai, Vainōtiškė, Valūčiai, Veiviržėnai, Vilkiai, Vištiškiai, Vyskupiškiai
11	Vėžaičių (30)	Āntkoptis, Brožiai, Ežaičiai, Geřduvėnai, Ģirininkai, Greičiūnai, Griktaičiai, Jokuliai, Jurjonai, Kālniškė, Kavaliauska, Kiaulakiai, Lapiai, Maciūčiai, Naūsodis, Pāgerdaujis, Pājuodūpis, Pažvėsis, Perkūnai, Pikteikiai, Rudaičiai, Ruģiai, Samāliškė, Sauseriai, Stirbiai, Šakiniai, Tilvika, Ūtriai, Vėžaičiai, Žvėlsėnai

(Informacijos šaltinis: Registrų centro duomenys, 2016 m.)

Miestų, miestelių, kaimų, viensėdžių sąrašai pagal seniūnijas:

2.3.2. lentelė. Agluonėnų seniūnija

Eil. Nr.	Miestų, miestelių, kaimų, viensėdžių pavadinimai	Miestų, miestelių, kaimų, viensėdžių plotai, ha	Pastabos
1	Agluonėnų k.	383,35	
2	Ažpurvių k.	676,20	
3	Dreizių k.	200,03	
4	Griežių k.	151,56	
5	Grobštų k.	287,44	
6	Juodikių k.	508,88	
7	Kantvainų k.	675,63	
8	Kojelių k.	557,18	
9	Poškų k.	838,46	
10	Šauklių k.	87,50	
11	Vanagų k.	1024,37	
12	Žagarų k.	131,97	
Bendras plotas:		5522,57	
Teritorija neįtraukta į gyv. vietoves:		0,00	
Bendras seniūnijos plotas:		5522,57	

(Informacijos šaltinis: Registrų centro duomenys, 2016 m.)

2.3.3. lentelė. Dauparų-Kvietinių seniūnija

Eil. Nr.	Miestų, miestelių, kaimų, viensėdžių pavadinimai	Miestų, miestelių, kaimų, viensėdžių plotai, ha	Pastabos
1	Alksnių k.	283,73	
2	Antkainio k.	219,81	
3	Cirulių k.	290,31	
4	Dauparų k.	121,93	

5	Eglynų k.	499,64	
6	Genaičių k.	710,88	
7	Gobergiškės k.	318,64	
8	Gribžinių k.	794,74	
9	Jonušių k.	527,20	
10	Kuliškių k.	143,03	
11	Kvietinių k.	909,58	
12	Laugalių k.	151,39	Gyvenamoji vietovė sudaryta iš 2 masyvų
13	Lėbartų k.	126,29	
14	Saulažolių k.	656,40	
16	Sėlenų k.	157,37	
15	Sėlenėlių k.	120,17	
17	Smilgynų k.	778,77	
18	Šakinių k.	323,49	
19	Šatrių k.	322,79	
20	Šlapšilės k.	944,19	
21	Vaitelių k.	416,86	
22	Žvirblių k.	273,91	
Bendras plotas:		9091,12	
Teritorija neįtraukta į gyv. vietoves:		182,64	
Bendras seniūnijos plotas:		9273,76	

(Informacijos šaltinis: Registrų centro duomenys, 2016 m.)

2.3.4. lentelė. Dvilų seniūnija

Eil. Nr.	Miestų, miestelių, kaimų, viensėdžių pavadinimai	Miestų, miestelių, kaimų, viensėdžių plotai, ha	Pastabos
1	Baičių k.	424,23	
2	Birbinčių k.	432,52	
3	Dvilų mstl.	865,98	
4	Dumpių k.	395,44	
5	Galčių k.	161,92	
6	Gedminių k.	107,90	
7	Gelžinių k.	377,38	
8	Grambaviškių k.	167,79	
9	Grikšių k.	108,88	
10	Jurgių k.	222,82	
11	Jurjonų k.	386,44	
12	Kalvių k.	139,11	
13	Kaspariškių k.	232,48	
14	Ketvergių k.	459,23	
15	Kisinių k.	580,83	
16	Kiškėnų k.	1057,88	
17	Kulių k.	180,63	
18	Laistų k.	132,64	
19	Lėbartų k.	422,99	
20	Lyverių k.	179,45	
21	Margių k.	272,83	
22	Medsėdžių k.	1374,21	
23	Piktožių k.	508,43	
24	Rimkų k.	284,77	
25	Ruslių k.	282,75	
26	Stučių k.	196,92	
27	Šernų k.	412,49	
28	Šiūparių k.	633,84	
29	Šnaukštų k.	761,13	
30	Švepečių k.	174,19	
31	Tolėkių k.	291,53	
Bendras plotas:		12229,63	

Klaipėdos rajono savivaldybės gyvenamųjų vietovių ribų bei plotų nustatymo planas.

Teritorija neįtraukta į gyv. vietas:	496,08	
Bendras seniūnijos plotas:	12725,71	

(Informacijos šaltinis: Registrų centro duomenys, 2016 m.)

2.3.5. lentelė. Endriejavo seniūnija

Eil. Nr.	Miestų, miestelių, kaimų, viensėdžių pavadinimai	Miestų, miestelių, kaimų, viensėdžių plotai, ha	Pastabos
1	Ablingos k.	231,87	
2	Auksoro k.	387,28	
3	Dausynų k.	207,16	
4	Endriejavo mstl.	252,42	
5	Kačių k.	178,98	
6	Kapstatų k.	557,50	
7	Kintrimų k.	378,50	
8	Klibių k.	317,36	
9	Laigių k.	254,49	
10	Lelėnų k.	738,90	
11	Ližių k.	335,76	
12	Naujokų k.	250,76	
13	Paežerio k.	186,24	
14	Patyrio k.	43,01	
15	Pažvelsio k.	439,34	
16	Pyktiškės k.	411,55	
17	Raukų k.	176,64	
18	Rudgalvių k.	688,38	
19	Sausių k.	426,62	
20	Stančaičių k.	477,22	
21	Šilėnų k.	482,71	
22	Šlepščių k.	460,18	
23	Tickinų k.	811,44	Gyvenamoji vietovė sudaryta iš 2 masyvų
24	Toliotų k.	688,16	
25	Viržintų k.	659,37	
26	Žadeikių k.	472,49	
27	Žemgulių k.	1077,54	Gyvenamoji vietovė sudaryta iš 2 masyvų
28	Žvaginių k.	449,88	
Bendras plotas:		12041,75	
Teritorija neįtraukta į gyv. vietas:		764,85	
Bendras seniūnijos plotas:		12806,60	

(Informacijos šaltinis: Registrų centro duomenys, 2016 m.)

2.3.6. lentelė. Gargždų seniūnija

Eil. Nr.	Miestų, miestelių, kaimų, viensėdžių pavadinimai	Miestų, miestelių, kaimų, viensėdžių plotai, ha	Pastabos
1	Gargždų m.	943,41	Ribos nustatytos 2004.08.23 Vyriausybės nustatimu Nr. 1046
Bendras plotas:		943,41	
Teritorija neįtraukta į gyv. vietas:		0,00	
Bendras seniūnijos plotas:		943,41	

(Informacijos šaltinis: Registrų centro duomenys, 2016 m.)

2.3.7. lentelė. Jūdrėnų seniūnija

Eil. Nr.	Miestų, miestelių, kaimų, viensėdžių pavadinimai	Miestų, miestelių, kaimų, viensėdžių plotai, ha	Pastabos
1	Dariaus k.	425,29	

2	Dauskių k.	385,39	
3	Girininkų k.	303,69	
4	Jocių k.	221,58	
5	Judrėnų mstl.	733,02	
6	Landžių k.	428,68	
7	Mataičių k.	826,57	
8	Mikų k.	553,39	Gyvenamoji vietovė sudaryta iš 2 masyvų
9	Misgirių k.	404,69	
10	Norgėlių k.	570,15	
11	Pajudrio k.	389,29	
12	Šakėnų k.	488,83	
13	Uždvario k.	508,27	
14	Užvėnų k.	319,54	
Bendras plotas:		6558,38	
Teritorija neįtraukta į gyv. vietoves:		0,00	
Bendras seniūnijos plotas:		6558,38	

(Informacijos šaltinis: Registrų centro duomenys, 2016 m.)

2.3.8. lentelė. Kretingalės seniūnija

Eil. Nr.	Miestų, miestelių, kaimų, viensėdžių pavadinimai	Miestų, miestelių, kaimų, viensėdžių plotai, ha	Pastabos
1	Bendikų k.	238,14	
2	Bruzdeilyno k.	277,10	
3	Dargužių k.	364,29	
4	Egliškių k.	29,38	
5	Gibišėlių k.	21,04	
6	Girkalių k.	422,87	
7	Grabių k.	170,71	
8	Graudūšių k.	102,12	
9	Grauminės k.	98,94	
10	Kalotės k.	205,94	Gyvenamoji vietovė sudaryta iš 2 masyvų
11	Karklės k.	990,42	
12	Katkų k.	469,32	
13	Kibelkščių k.	178,83	
14	Kiokių k.	129,82	
15	Kopūstų k.	246,07	
16	Kretingalės mstl.	542,91	
17	Kukuliškių k.	55,12	
18	Kunkių k.	70,18	
19	Kuršelių k.	159,87	
20	Lankučių k.	330,35	
21	Letūkų k.	290,20	
22	Medikių k.	197,47	
23	Melašių k.	99,04	
24	Nemirsetos k.	2,25	
25	Normantų k.	183,11	
26	Pakamorių k.	404,63	
27	Paupulių k.	174,11	
28	Peskojų k.	709,00	
29	Pipirų k.	307,99	
30	Plikų mstl.	854,39	
31	Potrų k.	131,31	
32	Raišių k.	146,31	
33	Sarčių k.	325,59	
34	Skudžių k.	54,45	
35	Stančių k.	609,96	
36	Šaipių k.	470,04	
37	Šimkų k.	231,69	

38	Šlikų k.	347,13	
39	Trakių k.	295,49	
40	Triušių k.	427,32	
41	Vitinių k.	193,88	
42	Vytaučių k.	396,84	
43	Zeigių k.	105,08	
44	Žiobrių k.	315,86	
	Anaičių k.	-	Gyvenamoji vietovė įregistruota 1998.06.01 pagal LTSR ATSŽ sąrašą, tačiau 1997 m. VŽI rengiant siūlymus ši gyvenamoji vietovė į sąrašus nebuvo įtraukta.
Bendras plotas:		12376,56	
Teritorija neįtraukta į gyv. vietoves:		465,83	
Bendras seniūnijos plotas:		12842,39	

(Informacijos šaltinis: Registrų centro duomenys, 2016 m.)

2.3.9. lentelė. Priekulės seniūnija

Eil. Nr.	Miestų, miestelių, kaimų, viensėdžių pavadinimai	Miestų, miestelių, kaimų, viensėdžių plotai, ha	Pastabos
1	Biržininkų k.	75,09	
2	Būdviečių k.	83,27	
3	Butkų k.	416,82	
4	Daugmantų k.	27,94	
5	Derceklių k.	345,84	
6	Dituvos k.	689,27	
7	Drevernų k.	859,71	
8	Drukių k.	166,60	
9	Gropiškių k.	134,56	
10	Gručiškių k.	150,30	
11	Grumblių k.	63,01	
12	Jokšų k.	39,76	
13	Kairių k.	31,96	
14	Kalviškių k.	248,39	
15	Kinčių k.	59,07	
16	Kliošių k.	14,76	
17	Klišių k.	469,52	
18	Kuodžių k.	182,73	
19	Lankupių k.	134,35	
20	Liaunų k.	520,21	
21	Lingių k.	240,62	
22	Lūžgalių k.	1225,44	
23	Mėželių k.	254,95	
24	Mickų k.	270,29	
25	Nibrų k.	47,45	
26	Pangesų k.	168,37	
27	Pempių k.	222,48	
28	Pjaulių k.	502,76	
29	Pleškučių k.	251,85	
32	Priekulės m.	300,25	Ribos nustatytos 1998.06.01
30	Priekulės I k.	59,91	
31	Priekulės II k.	204,76	
33	Rokų k.	252,28	
34	Spengių k.	146,87	
35	Stragnų I k.	271,51	
36	Stragnų II k.	520,08	
37	Svencelės k.	924,70	
38	Šilgalių k.	246,80	
39	Šilininkų k.	739,49	

40	Šventvakarių k.	62,51	
41	Traubių k.	138,71	
42	Vaškių k.	139,08	
43	Venckų k.	211,92	
44	Voveriškių k.	487,35	
45	Žiaukų k.	298,36	
Bendras plotas:		12901,95	
Teritorija neįtraukta į gyv. vietas:		3425,98	
Bendras seniūnijos plotas:		16327,93	

(Informacijos šaltinis: Registrų centro duomenys, 2016 m.)

2.3.10. lentelė. Sendvario seniūnija

Eil. Nr.	Miestų, miestelių, kaimų, viensėdžių pavadinimai	Miestų, miestelių, kaimų, viensėdžių plotai, ha	Pastabos
1	Aukštikių k.	246,70	
2	Baukštininkų k.	612,63	
3	Budrikų k.	136,24	
4	Dirvupių k.	218,35	
5	Gindulių k.	233,72	
6	Glaudėnų k.	216,24	
7	Gvildžių k.	180,37	
8	Jakų k.	480,68	
9	Kalnuvėnų k.	271,34	
10	Klausmylių vs.	309,30	
11	Klemiškės I k.	39,65	
12	Klemiškės II k.	344,82	
13	Klipščių k.	79,37	
14	Lelių k.	922,77	
15	Martinių k.	148,37	
16	Mazūriškių k.	320,09	
17	Purmalių k.	129,69	
18	Radailių k.	963,93	
19	Slengių k.	284,66	
20	Sudmantų k.	124,23	
21	Trušelių k.	563,17	
22	Žemgrindžių k.	192,32	
Bendras plotas:		7018,64	
Teritorija neįtraukta į gyv. vietas:		6,48	
Bendras seniūnijos plotas:		7025,12	

(Informacijos šaltinis: Registrų centro duomenys, 2016 m.)

2.3.11. lentelė. Veiviržėnų seniūnija

Eil. Nr.	Miestų, miestelių, kaimų, viensėdžių pavadinimai	Miestų, miestelių, kaimų, viensėdžių plotai, ha	Pastabos
1	Aisėnų k.	1201,66	
2	Balsėnų k.	897,57	
3	Bareikų k.	553,90	
4	Bilviečio k.	274,33	
5	Daugėlių k.	132,96	
6	Dauksaičių k.	393,73	
7	Dūdinėlių k.	77,40	
8	Dvylių k.	706,07	
9	Eidukų k.	114,24	
10	Jonikaičių k.	298,39	
11	Jucaičių k.	339,88	
12	Juodupio k.	454,33	

13	Kausteklių k.	223,92	
14	Kelvėtų k.	394,49	Gyvenamoji vietovė sudaryta iš 2 masyvų
15	Kidulių k.	155,54	
16	Kurmių k.	247,69	
17	Legučių k.	89,60	
18	Liepaičių k.	645,34	
19	Luišių k.	612,51	
20	Malagių k.	167,47	
21	Meiskių k.	528,60	Gyvenamoji vietovė sudaryta iš 2 masyvų
22	Mikužių k.	394,58	Gyvenamoji vietovė sudaryta iš 2 masyvų
23	Mockaičių k.	113,37	
24	Padagų k.	238,89	
25	Pakalniškių k.	312,31	
26	Pakapio k.	67,16	
27	Pašlūžmio k.	419,65	
28	Petraičių k.	353,96	
29	Pėžaičių k.	275,47	
30	Pozingių k.	553,67	
31	Raukų k.	113,35	
32	Rumbikių k.	243,24	
33	Rusinių k.	484,20	
34	Sausių k.	86,90	
35	Skomantų k.	195,24	
36	Šalpėnų k.	763,57	
37	Šarkiškių k.	96,43	
38	Šermukšnių k.	129,21	
39	Šiuraičių k.	649,18	
40	Šukaičių k.	281,18	
41	Tarvydų k.	540,88	
42	Trepkalnių k.	463,70	
43	Upitėnų k.	382,65	
44	Vainių k.	133,20	
45	Vainotiškės k.	100,83	
46	Valučių k.	163,46	
47	Veiviržėnų mstl.	191,56	
48	Vilkių k.	221,91	
49	Vištiškių k.	69,18	
50	Vyskupiškių k.	396,17	
Bendras plotas:		16944,72	
Teritorija neįtraukta į gyv. vietoves:		2511,75	
Bendras seniūnijos plotas:		19456,47	

(Informacijos šaltinis: Registrų centro duomenys, 2016 m.)

2.3.12. lentelė. Vėžaičių seniūnija

Eil. Nr.	Miestų, miestelių, kaimų, viensėdžių pavadinimai	Miestų, miestelių, kaimų, viensėdžių plotai, ha	Pastabos
1	Antkopčio k.	1409,72	
2	Brožių k.	587,38	
3	Ežaičių k.	1019,82	
4	Gerduvėnų k.	439,47	
5	Girininkų k.	1045,83	
6	Greičiūnų k.	244,59	
7	Grikštaičių k.	131,47	
8	Jokulių k.	393,75	
9	Jurjonų k.	533,56	
10	Kalniškės k.	180,44	
11	Kavaliauskų k.	167,25	
12	Kiaulakių k.	896,19	

13	Lapių k.	289,54	
14	Maciuičių k.	791,74	
15	Nausodžio k.	28,99	
16	Pagerdaujo k.	218,29	
17	Pajuodupio k.	465,60	
18	Pažvelsio k.	1535,82	
19	Perkūnų k.	802,25	
20	Pikteikių k.	341,17	
21	Rudaičių k.	1298,44	
22	Ruigių k.	1141,55	
23	Samališkės k.	191,71	
24	Sauserių k.	266,73	
25	Stirbių k.	692,84	
26	Šakinių k.	287,66	
27	Tilvikų k.	665,25	Gyvenamoji vietovė sudaryta iš 2 masyvų
28	Utrių k.	400,84	
29	Vėžaičių mstl.	1003,12	
30	Žvelsėnų k.	428,40	
Bendras plotas:		17899,41	
Teritorija neįtraukta į gyv. vietoves:		2400,31	
Bendras seniūnijos plotas:		20299,72	

(Informacijos šaltinis: Registrų centro duomenys, 2016 m.)

3. Sprendiniai

3.1. Ribų nustatymo principai

Gyvenamųjų vietovių teritorijų ribos buvo nustatomos Vadovaujantis Lietuvos Respublikos 2006 m. sausio 19 d. nutarimu Nr. 54 „Dėl administracinių vienetų ir gyvenamųjų vietovių teritorijų ribų ir pavadinimų tvarkymo“ (Žin., 2006, Nr. 9-333, Žin., 2010, Nr. 33–1565) Gyvenamųjų vietovių teritorijų ribų nustatymo pagrindiniai principai:

- gyvenamųjų vietovių teritorijos nedalomos administracinių vienetų teritorijų ribomis;
- vientisas žemės sklypas nedalomas dviem ar daugiau gyvenamųjų vietovių (išskyrus tuos atvejus, kai greta įsigijamas žemės sklypas vėliau, jau nustačius gyvenamosios vietovės teritorijos ribas). Gyvenamųjų vietovių teritorijų ribos negali kirsti statinių, kurie suformuoti kaip vienas atskiras nekilnojamas daiktas, išskyrus inžinerinius statinius (inžinerinius tinklus, susisiekimo komunikacijas ir panašiai), žemės sklypų ribų, išskyrus žemės sklypus, suformuotus geležinkeliams, valstybinės reikšmės miškams, valstybinės ar vietinės reikšmės keliams, hidrografiniams objektams;

- jeigu gyvenamųjų vietovių teritorijas skiria upė, melioracijos griovys, geležinkelis, valstybinės ar vietinės reikšmės kelias arba kiti natūralūs ar dirbtiniai nekilnojamojo turto objektai, gyvenamųjų vietovių ribos nustatomos pagal šiems objektams priskirtų žemės sklypų ribas. Žemės sklypas su nekilnojamojo turto objektu priskiriamas vienai iš gyvenamųjų vietovių, kuri ribojasi su šiuo žemės sklypu;

- gyvenamoji vietovė, kurios visa teritorija priskiriama kitų gyvenamųjų vietovių teritorijoms, panaikinama.

Nustatant gyvenamųjų vietovių teritorijų ribas, taip vadovautasi principais, kurie nebuvo numatyti minėtame Vyriausybės nutarime:

- jei kelias neturi priskirto žemės sklypo, tai gyvenamosios vietovės riba vedama kelio kraštu arba prie kelio esančiu sklypų ribomis;

- jei upės, kanalai, grioviai neturi jiems priskirtų žemės sklypų, tai gyvenamųjų vietovių ribos nustatomos upių krantu, kanalų/griovių viduriu arba šalia esančių sklypų ribomis;

- gyvenamųjų vietovių ribos koreguojamos pagal galimybes atsižvelgiant į tai, kokiai gyvenvietei yra priskirti įregistruoti žemės sklypai, taip pat į esančius natūralius situacijos elementus (kelius, miškus, griovius ir kt.);

3.2. Klaipėdos rajono savivaldybės seniūnijos ir gyvenamosios vietovės

3.2.1. lentelė. Klaipėdos rajono savivaldybės seniūnijų, miestų, miestelių, kaimų, viensėdžių pavadinimai

Eil. Nr.	Seniūnijos pavadinimas	Miestų, miestelių, kaimų, viensėdžių pavadinimai
1	Agluonėnų (12)	Agluonėnai, Ažpurviai, Dreižiai, Griežiai, Grobštai, Jūdikiiai, Kantvainai, Kojėliai, Poškos, Šaukliai, Vanagai, Žagarai
2	Dauparų-Kvietinių (19)	Alksniai, Antkalis, Dauparai, Eglėnai, Genaičiai, Gėbergiškė, Gribžiniai, Jėnušai, Kėliškiai, Kvietiniai, Sėulažoliai, Sėlena, Sėlenėliai, Smilėnai, Šakiniai, Šatriai, Šlėpšilė, Vaiteliai, Žvirbliai
3	Dovilų (31)	Bėičiai, Birbinčiai, Dėvila, Dumpiai, Galčiai, Gedminai, Gelžiniai, Grambaviškiai, Griksai, Jėrgiai, Jurjonai, Kalviai, Kėspariškiai, Ketvergiai, Kisiniai, Kėškėnai, Kuliai, Lėistai, Lėbartai, Lyveriai, Mėrgiai, Medsėdžiai, Piktėžiai, Rimkai, Rusliai, Stučiai, Šėrna, Šiėpariai, Šėnaukštai, Švėpeliai, Toleikiai
4	Endriejavo (28)	Ablingė, Aėksoras, Dėsynai, Endriejėvas, Kačiai, Kapstatai, Kintrima, Klėbiai, Lėigiai, Lėlėnai, Ližiai, Naujėkai, Pėežėris, Patėris, Pažvėslis, Pėktiškė, Rėukos, Rudgalviai, Sausiai, Stanėaičiai, Silėnai, Šlėpstikos, Tickina, Tėliota, Viržinta, Žadeikiai, Žėmguliai, Žvaginiai
5	Gargždų (1)	Gargždai
6	Judrėnų (14)	Dėrius, Dėuskiai, Girininkai, Jėciai, Judrėnai, Lėndžiai, Matėičiai, Mika, Misėgriai, Nėrgėlai, Pėjudris, Šakėnai, Uždvaris, Uždėnai
7	Kretingalės (42)	Bėndikai, Bruzdeilėnas, Dėgužiai, Eglėškiai, Gibėšėliai, Gėrkaliai, Grabiai, Graudėšiai, Grauminė, Kalėtė, Karklė, Katkai, Kėbelkėšiai, Kiėkiai, Kopėstai, Kretingalė, Kukuliškiai, Kunkiai, Kuršėliai, Lėnaučiai, Lėtėkai, Mėdikiai, Mėlėšiai,

		Normantai, Pakamoriai, Peskōjai, Pipirai, Plikiai, Pótrai, Rašiai, Sačiai, Skudžiai, Stančiai, Šaipiai, Šimkai, Šlikiai, Trakiai, Triušiai, Vitiniai, Vytaučiai, Zėgiai, Žiobriai
8	Priekulės (45)	Biržininkai, Būdviečiai, Butkai, Daugmantai, Dercekiai, Dituva, Drėverna, Drukiai, Grōpiškiai, Gručiškiai, Grumbiai, Jokšai, Kairiai, Kálviškiai, Kinčiai, Kliošiai, Klišiai, Kuodžiai, Laňkupiai, Liaunai, Lingiai, Lūžgaliai, Mėželiai, Mickai, Nibrai, Pangesai, Pėmpiai, Pjauliai, Pleškūčiai, Priekulė, Priekulė I, Priekulė II, Roka, Spengiai, Stragna I, Stragna II, Sveñcelė, Šilgaliai, Šiliniňkai, Šventakariai, Traubiai, Vaškiai, Venckai, Vóveriškiai, Žiaūkai
9	Sendvario (22)	Áukstkiemiai, Baūkštininkai, Budriai, Dirvupiai, Ginduliai, Glaudėnai, Gvildžiai, Jaka, Kálnuvėnai, Klausmỹliai, Klėmiškė I, Klėmiškė II, Klipščiai, Leliai, Mántinai, Mazūriškiai, Puřmaliai, Radailiai, Slėngiai, Sudmantai, Trušėliai, Žemgrindžiai
10	Veiviržėnų (50)	Aisėnai, Bálsėnai, Bareikos, Bilvietis, Daugėlai, Daukšaičiai, Dūdinėliai, Dvyliai, Eidukai, Jonikaičiai, Jucaičiai, Júodupis, Kausteikiai, Kėlvėtai, Kiduliai, Kurmiai, Legučiai, Liėpaičiai, Lūišės, Malagiai, Mėiskiai, Mikužiai, Mockaičiai, Padagai, Pakalniškiai, Pėkapis, Pėslūžmis, Petrėičiai, Pėžaičiai, Pózingiai, Raukai, Rumbikiai, Rusinai, Sausiai, Skomantai, Šalpėnai, Šarkiškiai, Šermūkšniai, Šiurėičiai, Šukaičiai, Tarvydai, Trėpkalniai, Upitėnai, Vainiai, Vainėtiškė, Valūčiai, Veiviržėnai, Vilkiai, Vištiškiai, Vyskupiškiai
11	Vėžaičių (30)	Antkoptis, Brožiai, Ežaičiai, Geřduvėnai, Girininkai, Greičiūnai, Griktėičiai, Jokuliai, Jurjonai, Kálnišė, Kavaliauska, Kiaulakiai, Lapiai, Maciūičiai, Naūsodis, Pėgerdaujis, Pėjuodupis, Pažvėsis, Perkūnai, Piktėikiai, Rudaičiai, Ruėgiai, Samėlišė, Sauseriai, Stirbiai, Šakiniai, Tilvika, Ūtriai, Vėžaičiai, Žvėlsėnai

Miestų, miestelių, kaimų, viensėdžių sąrašai pagal seniūnijas:

3.2.2. lentelė. Agluonėnų seniūnija

Eil. Nr.	Miestų, miestelių, kaimų, viensėdžių pavadinimai	Miestų, miestelių, kaimų, viensėdžių plotai, ha	Pastabos
1	Agluonėnų k.	435,20	
2	Ažpurvių k.	624,66	
3	Dreizių k.	339,67	
4	Griežių k.	168,26	
5	Grobštų k.	347,72	
6	Juodikių k.	613,04	
7	Kantvainų k.	715,81	
8	Kojelių k.	392,73	
9	Poškų k.	945,67	
10	Šauklių k.	74,80	
11	Vanagų k.	1152,10	
12	Žagarų k.	108,86	
Bendras plotas:		5918,52	

3.2.3. lentelė. Dauparų-Kvietinių seniūnija

Eil. Nr.	Miestų, miestelių, kaimų, viensėdžių pavadinimai	Miestų, miestelių, kaimų, viensėdžių plotai, ha	Pastabos
1	Alksnių k.	295,34	
2	Antkalnio k.	229,75	
3	Dauparų k.	117,89	
4	Eglynų k.	610,94	
5	Genaičių k.	579,65	
6	Gobergiškės k.	319,46	
7	Gribžinių k.	788,70	
8	Jonušių k.	488,31	
9	Kuliškių k.	65,32	
10	Kvietinių k.	1257,82	
11	Saulažolių k.	358,71	
12	Sėlenėlių k.	80,86	

13	Sėlenų k.	117,75	
14	Smilgynų k.	753,72	
15	Šakinių k.	395,63	
16	Šatrių k.	327,58	
17	Šlapšilės k.	913,21	
18	Vaitelių k.	573,71	
19	Žvirblių k.	267,95	
	Cirulių k.	-	Naikinama gyvenamoji vietovė (nėra įregistruotų žemės sklypų)
	Laugalių k.	-	Naikinama gyvenamoji vietovė. Pagal Gargždų miesto bendrąjį planą Laugalių gyvenamoji vietovė prijungiama prie Gargždų miesto teritorijos
	Lėbartų k.	-	Naikinama gyvenamoji vietovė. Pagal Gargždų miesto bendrąjį planą Lėbartų gyvenamoji vietovė prijungiama prie Gargždų miesto teritorijos
Bendras plotas:		8542,30	

3.2.4. lentelė. Dvilių seniūnija

Eil. Nr.	Miestų, miestelių, kaimų, viensėdžių pavadinimai	Miestų, miestelių, kaimų, viensėdžių plotai, ha	Pastabos
1	Baičių k.	344,49	
2	Birbinčių k.	420,91	
3	Dvilių mstl.	772,84	
4	Dumpių k.	416,28	
5	Galčių k.	149,01	
6	Gedminių k.	220,87	
7	Gelžinių k.	414,36	
8	Grambaviškių k.	156,61	
9	Grikšų k.	48,50	
10	Jurgių k.	149,94	
11	Jurjonų k.	383,23	
12	Kalvių k.	150,61	
13	Kaspariškių k.	281,84	
14	Ketvergių k.	690,48	
15	Kisinių k.	356,85	
16	Kiškėnų k.	1135,49	
17	Kulių k.	322,55	
18	Laistų k.	191,26	
19	Lėbartų k.	347,20	
20	Lyverių k.	268,53	
21	Margių k.	230,37	
22	Medsėdžių k.	1363,99	
23	Piktožių k.	505,26	
24	Rimkų k.	624,81	
25	Ruslių k.	207,98	
26	Stučių k.	245,36	
27	Šernų k.	263,46	
28	Šiūparių k.	685,24	
29	Šnaukštų k.	650,02	
30	Švepelių k.	160,95	
31	Toleikių k.	358,58	
Bendras plotas:		12517,87	

3.2.5. lentelė. Endriejavo seniūnija

Eil. Nr.	Miestų, miestelių, kaimų, viensėdžių pavadinimai	Miestų, miestelių, kaimų, viensėdžių plotai, ha	Pastabos
1	Ablingos k.	326,21	
2	Auksoro k.	413,94	

3	Dausynų k.	228,73	
4	Endriejavo mstl.	331,50	Gyvenamosios vietovės teritorijos riba koreguojama atsižvelgiant į Endriejavo miestelio bendrojo plano sprendinius
5	Kačių k.	213,73	
6	Kapstatų k.	609,60	
7	Kintrimų k.	352,90	
8	Klibių k.	190,48	
9	Laigių k.	348,05	
10	Lelėnų k.	984,94	
11	Ližių k.	428,54	
12	Naujokų k.	335,38	
13	Paežerio k.	13,64	
14	Patyrio k.	25,14	
15	Pažvelsio k.	421,99	
16	Pyktiškės k.	477,38	
17	Raukų k.	415,02	
18	Rudgalvių k.	759,08	
19	Sausių k.	393,48	
20	Stančaičių k.	369,39	
21	Šilėnų k.	439,95	
22	Šlepščių k.	398,19	
23	Tickinų k.	581,60	
24	Toliotų k.	435,47	
25	Viržintų k.	592,79	
26	Žadeikių k.	711,29	
27	Žemgulių k.	1294,61	
28	Žvaginių k.	613,26	
Bendras plotas:		12706,28	

3.2.6. lentelė. Gargždų seniūnija

Eil. Nr.	Miestų, miestelių, kaimų, viensėdžių pavadinimai	Miestų, miestelių, kaimų, viensėdžių plotai, ha	Pastabos
1	Gargždų m.	1582,50	Keičiama 2004.08.23 Vyriausybės nutarimu Nr. 1046 patvirtinta gyvenamosios vietovės riba. Gargždų miesto teritorijos riba koreguojama atsižvelgiant į Gargždų miesto bendrojo plano sprendinius
Bendras plotas:		1582,50	

3.2.7. lentelė. Gargždų m. priskiriamų ir išskiriamų plotų eksplikacija

Teritorijos Nr.	Priskiriamos teritorijos plotas, ha	Teritorijos Nr.	Išskiriamos teritorijos plotas, ha
1	138,2649	1	0,5671
2	0,0004	2	3,1200
3	0,0011	3	3,6403
4	0,6946	4	0,1764
5	0,6298	5	0,0002
6	530,6578	6	0,0343
Suma:	670,2486	7	0,0010
		8	0,0002
		9	0,0040
		10	0,0005
		11	0,0052
		12	0,0001
		13	23,6031
		14	0,0029
		Suma:	31,1553

3.2.8. lentelė. Judrėnų seniūnija

Eil. Nr.	Miestų, miestelių, kaimų, viensėdžių pavadinimai	Miestų, miestelių, kaimų, viensėdžių plotai, ha	Pastabos
1	Dariaus k.	458,37	
2	Dauskių k.	462,81	
3	Girininkų k.	292,13	
4	Jocių k.	193,25	
5	Judrėnų mstl.	542,42	
6	Landžių k.	454,41	
7	Mataičių k.	685,67	
8	Mikų k.	391,13	
9	Misgirių k.	344,70	
10	Norgėlių k.	629,34	
11	Pajudrio k.	449,33	
12	Šakėnų k.	657,64	
13	Uždvario k.	569,89	
14	Užvėnų k.	323,82	
Bendras plotas:		6454,91	

3.2.9. lentelė. Kretingalės seniūnija

Eil. Nr.	Miestų, miestelių, kaimų, viensėdžių pavadinimai	Miestų, miestelių, kaimų, viensėdžių plotai, ha	Pastabos
1	Bendikų k.	221,12	
2	Bruzdeilyno k.	273,64	
3	Dargužių k.	257,18	
4	Egliškių k.	30,57	
5	Gibišėlių k.	14,16	
6	Girkalių k.	399,40	
7	Grabių k.	187,36	
8	Graudūšių k.	104,68	
9	Grauminės k.	179,54	
10	Kalotės k.	301,01	Gyvenamoji vietovė sudaryta iš 2 masyvų
11	Karklės k.	959,00	
12	Katkų k.	575,56	
13	Kibelkščių k.	183,65	
14	Kiokių k.	114,36	
15	Kopūstų k.	245,05	
16	Kretingalės mstl.	537,39	Kretingalės miestelio teritorijos riba koreguojama atsižvelgiant į Kretingalės miestelio bendrojo plano sprendinius
17	Kukuliškių k.	524,72	
18	Kunkių k.	173,04	
19	Kuršelių k.	114,40	
20	Lankučių k.	500,85	
21	Letūkų k.	306,75	
22	Medikių k.	183,71	
23	Melašių k.	103,55	
24	Normantų k.	178,28	
25	Pakamorių k.	417,98	
26	Peskojų k.	712,32	
27	Pipirų k.	456,66	
28	Plikų mstl.	768,43	
29	Potrų k.	103,19	
30	Raišių k.	23,83	
31	Sarčių k.	333,37	
32	Skudžių k.	103,47	
33	Stančių k.	478,57	
34	Šaipių k.	501,22	

35	Šimkų k.	241,58	
36	Šlikų k.	513,32	
37	Trakių k.	208,92	
38	Triušių k.	441,55	
39	Vitinių k.	198,46	
40	Vytaučių k.	366,13	
41	Zeigių k.	81,00	
42	Žiobrių k.	313,96	
	Anaičių k.	-	Naikinama gyvenamoji vietovė. Gyvenamoji vietovė įregistruota 1998.06.01 pagal LTSR ATSŽ sąrašą, tačiau 1997 m. Valstybiniam Žemėtvarkos Institutui (dabar VĮ „Valstybės žemės fondas“) rengiant siūlymus ši gyvenamoji vietovė į sąrašus nebuvo įtraukta
	Nemirsetos k.	-	Naikinama gyvenamoji vietovė (nėra įregistruotų žemės sklypų)
	Paupulių k.	-	Naikinama gyvenamoji vietovė. Įregistruoti žemės sklypai išsidėstę padrikai ir nėra galimybės suformuoti vientisą teritoriją
Bendras plotas:		12932,93	

3.2.10. lentelė. Priekulės seniūnija

Eil. Nr.	Miestų, miestelių, kaimų, viensėdžių pavadinimai	Miestų, miestelių, kaimų, viensėdžių plotai, ha	Pastabos
1	Biržininkų k.	95,73	
2	Būdviečių k.	95,09	
3	Butkų k.	389,68	
4	Daugmantų k.	25,28	
5	Derceklių k.	618,21	
6	Dituvos k.	703,62	
7	Drevernų k.	843,45	
8	Drukių k.	223,14	
9	Gropiškių k.	141,37	
10	Gručeikių k.	131,84	
11	Grumblių k.	62,03	
12	Jokšų k.	38,63	
13	Kairių k.	1890,43	
14	Kalviškių k.	241,43	
15	Kinčių k.	62,71	
16	Kliošių k.	17,10	
17	Klišių k.	1284,92	
18	Kuodžių k.	176,13	
19	Lankupių k.	130,54	
20	Liaunų k.	513,60	
21	Lingių k.	177,84	
22	Lūžgalių k.	1114,87	
23	Mėželių k.	241,32	
24	Mickų k.	252,51	
25	Nibrų k.	30,39	
26	Pangesų k.	177,95	
27	Pempių k.	41,22	
28	Pjaulių k.	440,91	
29	Pleškučių k.	258,52	
30	Priekulės I k.	81,88	
31	Priekulės II k.	159,83	
32	Priekulės m.	296,69	Keičiama 1998.06.01 nustatyta gyvenamosios vietovės riba. Priekulės miesto teritorijos riba koreguojama atsižvelgiant į Priekulės miesto bendrojo plano sprendinius

33	Rokų k.	244,00	
34	Spengių k.	133,58	
35	Stragnų I k.	280,18	
36	Stragnų II k.	481,74	
37	Svenceles k.	1755,27	
38	Šilgalių k.	249,07	
39	Šilininkų k.	545,02	
40	Šventvakarių k.	56,60	
41	Traubių k.	122,74	
42	Vaškių k.	57,68	
43	Venckų k.	206,34	
44	Voveriškių k.	530,84	
45	Žiaukų k.	697,80	
Bendras plotas:		16319,72	

3.2.11. lentelė. Priekulės m. priskiriamų ir išskiriamų plotų eksplikacija

Teritorijos Nr.	Priskiriamos teritorijos plotas, ha	Teritorijos Nr.	Išskiriamos teritorijos plotas, ha
1	0,0077	1	0,0099
2	0,0270	2	0,0168
3	0,0023	3	0,0113
4	0,1800	4	2,5916
5	4,1019	5	4,1256
6	0,1185	6	0,0024
7	0,2591	7	0,0501
8	0,0072	8	0,0838
9	0,0607	9	0,0005
10	0,0482	10	0,2767
11	0,0642	11	0,3052
12	0,2595	12	1,6009
13	0,0008	Suma:	9,0748
14	0,0651		
15	0,3175		
Suma:	5,5197		

3.2.12. lentelė. Sendvario seniūnija

Eil. Nr.	Miestų, miestelių, kaimų, viensėdžių pavadinimai	Miestų, miestelių, kaimų, viensėdžių plotai, ha	Pastabos
1	Aukštikių k.	271,36	
2	Baukštininkų k.	519,71	
3	Budrikų k.	123,98	
4	Dirvupių k.	235,61	
5	Gindulių k.	227,96	
6	Glaudėnų k.	192,02	
7	Gvildžių k.	147,86	
8	Jakų k.	479,91	
9	Kalnuvėnų k.	241,43	
10	Klausmylių vs.	257,20	
11	Klemiškės I k.	39,81	
12	Klemiškės II k.	361,00	
13	Klipsčių k.	82,68	
14	Lelių k.	899,40	
15	Martinų k.	161,83	
16	Mazūriškių k.	279,82	
17	Purmalių k.	91,97	
18	Radailių k.	1066,44	
19	Slengių k.	266,09	
20	Sudmantų k.	172,02	
21	Trušelių k.	602,97	

22	Žemgrindžių k.	239,03	
Bendras plotas:		6960,10	

3.2.13. lentelė. Veiviržėnų seniūnija

Eil. Nr.	Miestų, miestelių, kaimų, viensėdžių pavadinimai	Miestų, miestelių, kaimų, viensėdžių plotai, ha	Pastabos
1	Aisėnų k.	1242,88	
2	Balsėnų k.	845,32	
3	Bareikų k.	567,44	
4	Bilviečio k.	352,57	
5	Daugėlių k.	586,15	
6	Daukšaičių k.	664,79	
7	Dūdinėlių k.	69,56	
8	Dvylių k.	745,33	
9	Eidukų k.	89,16	
10	Jonikaičių k.	259,64	
11	Jucaičių k.	347,37	
12	Juodupio k.	875,59	
13	Kausteiklių k.	206,04	
14	Kelvėtų k.	766,28	
15	Kidulių k.	104,72	
16	Kurmių k.	291,43	
17	Legučių k.	86,99	
18	Liepaičių k.	1125,50	
19	Luišių k.	462,15	
20	Malagių k.	187,23	
21	Meiskių k.	546,17	
22	Mikužių k.	362,08	
23	Mockaičių k.	114,31	
24	Padagų k.	242,58	
25	Pakalniškių k.	295,79	
26	Pakapio k.	59,56	
27	Pašlūžmio k.	356,51	
28	Petraičių k.	124,58	
29	Pėžaičių k.	443,09	
30	Pozingių k.	370,39	
31	Raukų k.	105,87	
32	Rumbikių k.	462,95	
33	Rusinių k.	301,66	
34	Sausių k.	156,80	
35	Skomantų k.	138,83	
36	Šalpėnų k.	781,87	
37	Šarkiškių k.	72,27	
38	Šermukšnių k.	99,74	
39	Šiuraičių k.	657,57	
40	Šukaičių k.	197,59	
41	Tarvydų k.	862,00	
42	Trepkalnių k.	514,03	
43	Upitėnų k.	435,44	
44	Vainių k.	193,84	
45	Vainotiškės k.	104,70	
46	Valučių k.	122,67	
47	Veiviržėnų mstl.	149,78	
48	Vilkių k.	216,92	
49	Vištiškių k.	71,55	
50	Vyskupiškių k.	850,61	
Bendras plotas:		19287,89	

3.2.14. lentelė. Vėžaičių seniūnija

Eil. Nr.	Miestų, miestelių, kaimų, viensėdžių pavadinimai	Miestų, miestelių, kaimų, viensėdžių plotai, ha	Pastabos
1	Antkopčio k.	1605,88	
2	Brožių k.	726,83	
3	Ežaičių k.	1068,39	
4	Gerduvėnų k.	504,94	
5	Girininkų k.	1284,72	
6	Greičiūnų k.	234,51	
7	Grikštaičių k.	102,50	
8	Jokulių k.	605,21	
9	Jurjonų k.	1136,70	
10	Kalniškės k.	138,47	
11	Kavaliauskų k.	146,18	
12	Kiaulakių k.	752,20	
13	Lapių k.	219,52	
14	Maciuičių k.	781,39	
15	Nausodžio k.	16,04	
16	Pagerdaujo k.	136,92	
17	Pajuodupio k.	827,19	
18	Pažvelsio k.	1526,66	
19	Perkūnų k.	1270,82	
20	Pikteklių k.	344,82	
21	Rudaičių k.	1365,74	
22	Ruigių k.	1038,59	
23	Samališkės k.	591,71	
24	Sauserių k.	302,33	
25	Stirbių k.	765,41	
26	Šakinių k.	347,77	
27	Tilvikų k.	828,54	
28	Utrių k.	498,85	
29	Vėžaičių mstl.	928,97	Vėžaičių miestelio teritorijos riba koreguojamos atsižvelgiant į Vėžaičių miestelio bendrojo plano sprendinius
30	Žvelsenų k.	397,00	
Bendras plotas:		20494,80	